



## 8700 – EASY BURGER INOX

### Hachoir à viandes

### MODE D'EMPLOI

LB8700\_IM\_V1



**Merci de nous avoir accordé votre confiance.**

**Avant d'utiliser votre appareil, veuillez lire attentivement ce manuel même si vous avez l'habitude d'utiliser des produits similaires. N'utilisez ce produit que conformément aux instructions décrites dans ce manuel. Conservez le manuel d'utilisation dans un endroit sûr où vous pourrez le retrouver facilement en cas d'utilisation ultérieure.**

# 1. CONSIGNES DE SECURITE

**LIRE ATTENTIVEMENT AVANT EMPLOI – risque de blessure en cas de mauvaise utilisation. Une utilisation non conforme au mode d'emploi dégagerait le fabricant de toute responsabilité.**



- Cet appareil peut être utilisé par des enfants âgés de 8 ans ou plus **s'ils sont surveillés, s'ils ont reçu des instructions sur l'utilisation de l'appareil en toute sécurité et s'ils ont conscience des dangers encourus.**
- Les appareils peuvent être utilisés par des personnes dont les capacités physiques, sensorielles ou mentales sont réduites ou qui manquent de connaissances, **si elles sont surveillées, si elles ont reçu les instructions sur l'utilisation de l'appareil en toute sécurité et si elles ont conscience des dangers encourus.**
- Ne laissez pas les enfants jouer avec l'appareil – surveillez les enfants.
- Seuls les enfants de plus de 8 ans peuvent, sous la surveillance d'un adulte, procéder au nettoyage et à l'entretien.
- Tenez l'appareil et le cordon d'alimentation hors de portée des enfants de moins de 8 ans.
- Vérifiez que la tension du réseau corresponde bien à celle notée sur la plaque signalétique de l'appareil.
- Branchez impérativement votre appareil sur une prise de courant reliée à la terre. Le non-respect de cette obligation peut provoquer un choc électrique et entraîner éventuellement des lésions graves. Il est indispensable pour votre sécurité que la prise de terre corresponde aux normes d'installation électrique en vigueur dans votre pays. Si votre installation ne comporte pas de prise de courant reliée à la terre, il est impératif que vous fassiez intervenir, avant tout branchement, un organisme agréé qui mettra en conformité votre installation électrique
- Déroulez complètement le cordon. En cas d'utilisation d'une rallonge, impérativement utiliser un modèle équipé d'une prise de terre et de fils de section égale ou supérieure à 1 mm<sup>2</sup>.
- N'utilisez pas l'appareil dans des pièces équipées d'une baignoire, d'une douche ou d'une piscine, ni à proximité de lavabos ou de robinets.

- Ne pas placer l'appareil sur une surface chaude ni à proximité d'une flamme.
- Placez l'appareil sur une surface stable et plane.
- Placez toujours votre appareil le plus loin possible du bord du plan de travail.
- Ne pas laisser l'appareil sans surveillance lorsque celui-ci est en marche.
- Utiliser l'appareil exclusivement pour des usages domestiques et de la manière indiquée dans le mode d'emploi.
- Ne jamais immerger l'appareil dans l'eau ou dans tout autre liquide ni pour son nettoyage ni pour toute autre raison. Ne jamais le mettre au lave-vaisselle. Aucune eau ne doit pénétrer la base de l'appareil.
- N'utilisez jamais l'appareil avec les mains ou les pieds mouillés.
- Veiller à ne pas utiliser ou ranger l'appareil à l'extérieur, sous la pluie. L'entreposer dans un endroit sec.
- Ne pas déplacer l'appareil lorsqu'il est en marche.
- Ne jamais débrancher ou déplacer l'appareil en tirant sur son câble. Veiller à ce que le cordon d'alimentation ne puisse être accidentellement accroché afin d'éviter toute chute de l'appareil. Ne pas enrouler le cordon autour de l'appareil, ne pas le tordre.
- Placez l'appareil à un endroit où il ne peut pas être touché accidentellement.
- Evitez de secouer l'appareil.
- Toujours mettre l'appareil à l'arrêt et débrancher le câble d'alimentation après utilisation, pour tout changement de grille ou de kit, avant montage, démontage et entretien et en cas de dysfonctionnement. Toute manipulation de l'appareil en marche peut entraîner des blessures graves.
- Ne jamais laisser pendre de cheveux, écharpe ou cravate au-dessus de l'appareil en fonctionnement.
- Vérifiez que tous les éléments sont correctement assemblés et verrouillés avant de mettre l'appareil sous tension.
- Ne jamais utiliser des aliments hors dimensions ou emballés. Retirer au préalable tous les papiers d'emballage, aluminium ou film alimentaire.
- Ne pas faire fonctionner l'appareil avec des os, des fruits à coques ou tout aliment dur.
- Avant utilisation de l'appareil, préparer la quantité d'aliments à hacher en éliminant os, cartilages, nerfs et tendons. Puis couper les aliments en cubes de 2 cm.
- Ne jamais insérer d'aliments congelés ou surgelés dans la cheminée du hachoir.

- Les lames sont tranchantes. Les manipuler avec précaution lors de leur utilisation et de leur nettoyage.
- Ne pas utiliser d'accessoires autres que ceux fournis avec le produit où vous risquez d'endommager l'appareil.
- Cet appareil n'est pas destiné à être mis en fonctionnement au moyen d'une minuterie extérieure ou par un système de commande à distance séparé.
- Cet appareil peut être utilisé dans les environnements tels que :
  - Coins cuisines réservés au personnel dans des magasins, bureaux et autres environnements professionnels
  - Fermes
  - Hôtels, motels et autres environnements à caractère résidentiel
  - Chambres d'hôtes ou environnement assimilables
- Débranchez votre appareil dès que vous cessez de l'utiliser et lorsque vous le nettoyez.
- N'utilisez pas l'appareil si :
  - celui-ci a un cordon endommagé ou défectueux
  - il est tombé et présente des détériorations ou anomalies de fonctionnement.

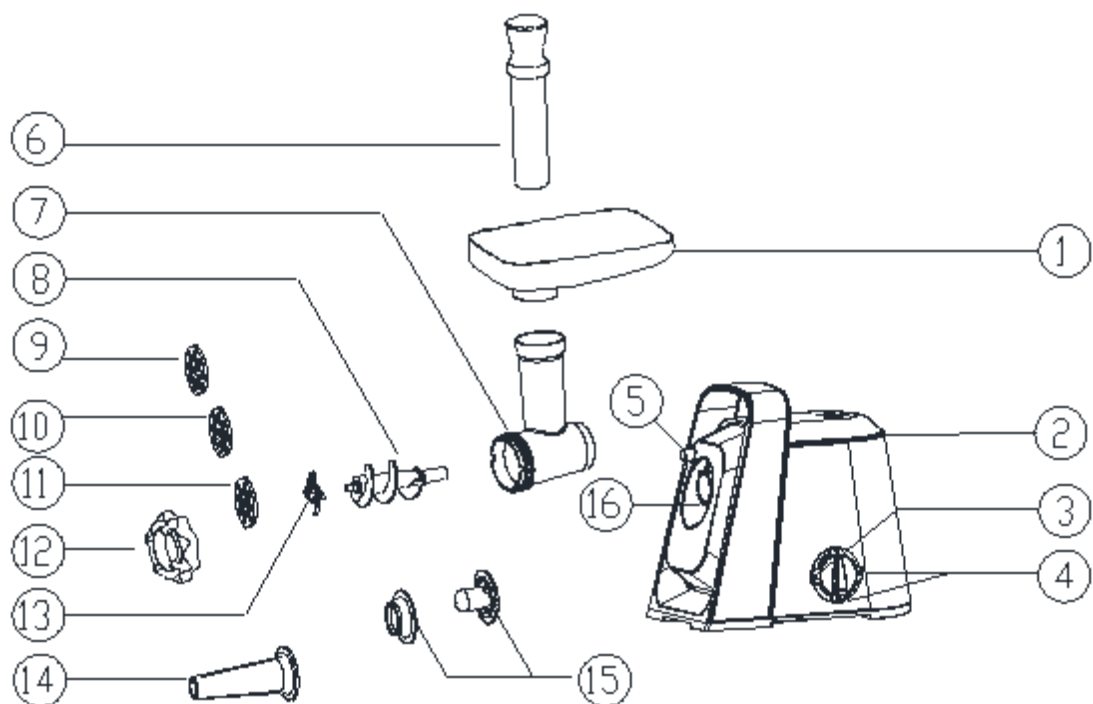
Dans chacun de ces cas, l'appareil doit être envoyé au centre SAV le plus proche afin d'éviter tout danger.

- Toute intervention autre que le nettoyage et l'entretien usuel par le client doit être effectuée par un centre service agréé.
- Le câble d'alimentation ne doit jamais être à proximité d'une source de chaleur ou sur angle vif.
- Le câble d'alimentation doit être régulièrement examiné afin de détecter tout signe de défaut ou de dégradation. Si le câble d'alimentation ou la fiche sont endommagés, n'utilisez pas l'appareil (IEC 60335-2-78). Afin d'éviter tout danger, faites-les obligatoirement remplacer par un centre service agréé.
- La prise de courant doit être facilement accessible à tout moment pour permettre de débrancher rapidement l'appareil de l'alimentation électrique.
- L'appareil ne doit pas être utilisé ni stocké dans un environnement humide.
- Ne laissez aucune partie de l'emballage accessible aux enfants : risque d'absorption, d'étouffement...
- Ne pas utiliser la lame et la plaque de coupe lors de l'utilisation du kit saucisse ou du kit kebbé.
- Ne pas pousser la viande à la main dans la cheminée. Utiliser le poussoir.

- Lorsque vous transportez l'appareil, veuillez à tenir le corps de l'appareil à deux mains. Ne transportez pas l'appareil en le tenant par le plateau ou la tête du hachoir.
- Le fonctionnement continu du hachoir à viande ne doit pas durer plus de 10 minutes et le moteur doit être refroidi à la température ambiante avant d'être remis en marche.
- Toujours attendre que le hachoir se soit complètement arrêté pour mettre en marche arrière. Le non-respect de cette règle pourrait endommager l'appareil.
- Après utilisation, il reste un peu d'aliments dans la tête du hachoir. C'est normal. Il est possible qu'un peu de poudre métallique noire adhère à la nourriture broyée à la fin. Veuillez la retirer et la jeter, ne la mangez pas.
- Pour éviter les blocages, ne forcez pas l'appareil en exerçant une pression excessive.

## **2. AVANT LA PREMIERE UTILISATION**

- En déballant votre appareil, veuillez à bien retirer tous les éléments d'emballage et autocollants.
- Veuillez lire attentivement toutes les instructions contenues dans ce manuel.
- Lavez les différentes parties de l'appareil avec une éponge humide.
- Assurez-vous que la tension indiquée sur l'appareil correspond à la tension locale (220-240V, 50/60Hz).

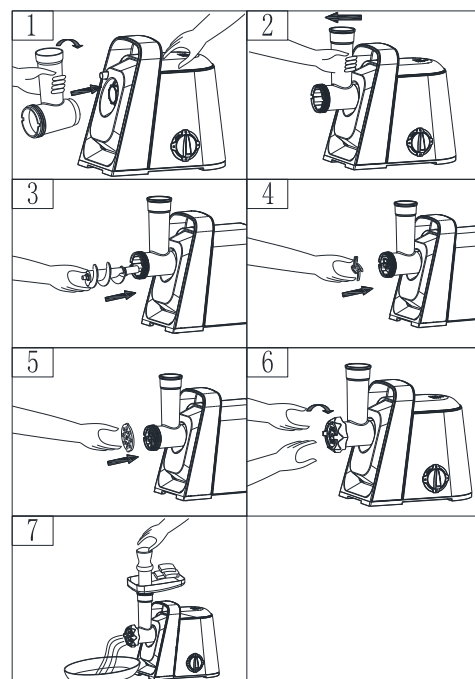


- 1 – Plateau d'alimentation
- 2 – Corps de l'appareil
- 3 – Interrupteur
- 4 – Fonction marche arrière
- 5 – Bouton de déverrouillage
- 6 – Poussoir
- 7 – Tête du hachoir

- 8 – Vis d'alimentation
- 8 – Interrupteur de sécurité
- 9 – 10 – 11 Grilles
- 12 – Bague de fixation
- 13 – Lame
- 14 – Kit saucisses
- 15 – Kit boulettes

### **3. UTILISATION DU HACHOIR A VIANDES**

- Placez l'appareil sur une surface plane.
- Vissez la tête vide du hachoir sur le moteur dans le sens des aiguilles d'une montre.
- Insérez la vis dans le logement conique de la tête du hachoir, la partie longue en premier.
- Placez le couteau sur l'axe court qui dépasse de la vis en plaçant les lames tranchantes vers l'extérieur.



- Placez la grille de votre choix sur le couteau en adaptant l'encoche sur l'ergot.
- Verrouillez l'ensemble en vissant la bague de fixation, délicatement et sans trop serrer.
- Placez le plateau d'alimentation sur la cheminée de la tête, puis le poussoir dans le logement du plateau prévu à cet effet.

**NOTE :** *Quelle grille pour quelle préparation ?*

1. *Grille fine (Ø 3 mm) pour Saucisses, chair à farcir, pains de viande...*
  2. *Grille moyenne (Ø 5 mm) pour steak haché, hachis bolognaise, lasagnes, moussaka...*
  3. *Grille épaisse (Ø 7 mm) pour terrines de poisson, pâtés de campagne...*
- Coupez les aliments en morceaux (il est recommandé d'utiliser de la viande sans nerfs, désossée et dégraissée, en cubes de 2 cm).
  - Branchez l'appareil et tournez l'interrupteur sur vitesse 1 ou 2.
  - Posez les aliments sur le plateau. Poussez-les dans la cheminée à l'aide du poussoir d'aliments.
  - Après utilisation, éteignez l'appareil et débranchez-le.
  - En cas de bourrage, éteignez l'appareil en plaçant l'interrupteur en position "OFF". Attendez quelques secondes que l'appareil soit bien arrêté.
  - Tournez le bouton en sens inverse pour mettre en marche la fonction « marche arrière ».
  - La vis d'alimentation tourne en sens inverse et vide la tête.
  - Si en remettant en marche les aliments ne passent toujours pas, arrêtez le hachoir et démontez le pour faire sortir les morceaux qui bloquent.

## **4. UTILISATION DU KIT A SAUCISSES**

- Au préalable, hachez la farce des saucisses et assaisonnez-la.
- La réalisation de saucisses est un travail d'équipe ! Prévoyez de travailler à deux : l'un met régulièrement de la farce dans la cheminée, l'autre accompagne le boyau qui se remplit.
- Assurez-vous que l'appareil est bien débranché.
- Vissez la tête vide du hachoir sur le moteur dans le sens des aiguilles d'une montre.



- Insérez la vis dans le logement conique de la tête du hachoir, la partie longue en premier.
- **ATTENTION : le kit saucisse s'utilise sans grille et sans lame.**
- Positionnez les éléments du kit saucisse sur la vis centrale.
- Verrouillez l'ensemble en vissant la bague de fixation, délicatement et sans trop serrer.
- Humidifiez la douille et enfitez-y le boyau (que vous avez fait tremper une heure au préalable) en le laissant dépasser de 5 cm environ. Faites un nœud avec les 5cm de boyaux et assurez vous qu'il n'y ait pas d'air à l'intérieur.
- Tournez le bouton sur vitesse I (vitesse lente) et remplissez progressivement le boyau en le retirant au fur à mesure de la douille et en veillant à ce qu'il n'y ait pas de poches d'air qui se forment. Ne forcez pas le remplissage au risque de faire éclater le boyau.
- Lorsque le boyau est plein, arrêtez le moteur en tournant la molette sur « 0 ». Nouez l'autre extrémité du boyau.
- Formez les saucisses à la longueur souhaitée en pinçant et en tournant le boyau sur lui-même. Séparez-les ensuite.
- En fin d'utilisation, débranchez le cordon d'alimentation.

## **5. UTILISATION DU KIT KEBBE**

- Au préalable, préparez la farce et le mélange viande-boulgour de l'enveloppe.
- La réalisation de kebbés est un travail d'équipe ! Prévoyez de travailler à deux. L'un remplit la cheminée, l'autre récupère
- Assurez-vous que l'appareil est bien débranché.
- Vissez la tête vide du hachoir sur le moteur dans le sens des aiguilles d'une montre.
- Insérez la vis dans le logement conique de la tête du hachoir, la partie longue en premier.

- **ATTENTION : le kit kebbé s'utilise sans grille et sans lame.**
- Positionnez les éléments du kit kebbé sur la vis centrale.
- Verrouillez l'ensemble en vissant la bague de fixation, délicatement et sans trop serrer.
- Branchez le cordon d'alimentation de l'appareil.
- Tournez la molette sur position 1 (vitesse lente).
- Déposez le mélange nécessaire à la réalisation de l'enveloppe des kebbés sur le plateau d'alimentation et insérez-le dans la tête hachoir à l'aide du poussoir.
- À la sortie du cône, coupez chaque enveloppe tous les 8 cm avant de les disposer sur un plateau.
- Après avoir obtenu suffisamment d'enveloppes, tournez l'interrupteur sur « 0 » pour stopper le moteur et débranchez le cordon d'alimentation.
- Pincez l'une des extrémités de l'enveloppe pour la fermer. À l'aide d'une petite cuillère, enfoncez une quantité modérée de farce par l'autre extrémité et fermez-la également.
- Après avoir obtenu suffisamment de kebbés, faites-les frire dans de l'huile très chaude (environ 190 °C) jusqu'à ce qu'ils soient dorés.

## **6. NETTOYAGE ET ENTRETIEN**

- Avant de procéder au nettoyage, arrêtez l'appareil et débranchez-le.
- Démontez l'appareil en inversant les étapes du montage.
- Pour retirer la tête du hachoir, appuyez sur le bouton de déverrouillage.
- Essuyez l'extérieur de l'appareil avec un chiffon doux et sec, n'utilisez jamais de tampons à récurer ou de produits nettoyants abrasifs. Ne pas mettre l'appareil, le cordon ou la prise dans l'eau, ne pas laisser d'eau entrer dans l'appareil.
- Ne JAMAIS passer les éléments au lave-vaisselle. Nettoyez-les à l'eau savonneuse et séchez-les.
- Lorsqu'il n'est pas utilisé, le cordon d'alimentation peut être enroulé autour du hachoir.

## **ATTENTION :**

- Ne plongez jamais l'appareil ni son cordon dans l'eau ou autre liquide
- N'utilisez jamais l'appareil sans la poignée poussoir
- Ne touchez jamais la partie tranchante de la lame.
- N'utilisez pas d'éponge à récurer ni de produit abrasif



## **ELIMINATION DES APPAREILS USAGES**

Ne vous débarrassez pas de cet appareil dans les systèmes de déchets municipaux. Remettez-le à un point de recyclage et de collecte d'appareils électroniques et électriques. Vérifiez le symbole sur le produit, le manuel de l'utilisateur et le packaging. Les plastiques utilisés pour construire l'appareil peuvent être recyclés conformément au logotage de l'emballage. En choisissant de recycler, vous contribuez de manière significative à la protection de notre environnement. Trouvez le point de collecte le plus proche chez votre distributeur.

