



Radiateur à bain d'huile

Oil-Filled Radiator

Mode d'emploi

Instructions

LB8797LB8798LB8799instructionsV3



NE JAMAIS RETOURNER L'APPAREIL PENDANT QU'IL FONCTIONNE
DO NOT TURN HEATER UPSIDE-DOWN DURING OPERATION

INTRODUCTION

Merci d'avoir acheté notre radiateur à bain d'huile. Chaque appareil a été fabriqué pour assurer sécurité et fiabilité. Avant la première utilisation, veuillez lire attentivement les instructions et les conserver pour référence ultérieure.

MISES EN GARDE IMPORTANTES LIRE ATTENTIVEMENT AVANT EMPLOI



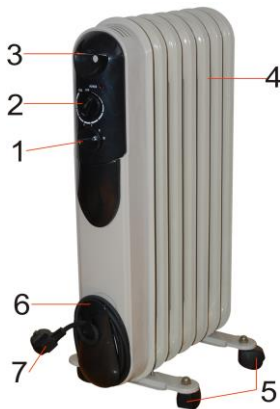
1. Cet appareil peut être utilisé par des enfants âgés de 8 ans ou plus s'ils sont surveillés, s'ils ont reçu des instructions sur l'utilisation de l'appareil en toute sécurité et s'ils ont conscience des dangers encourus.
2. Les appareils peuvent être utilisés par des personnes dont les capacités physiques, sensorielles ou mentales sont réduites ou qui manquent d'expérience et de connaissances, si elles sont surveillées, si elles ont reçu les instructions sur l'utilisation de l'appareil en toute sécurité et si elles ont conscience des dangers encourus.
3. Ne laissez pas les enfants jouer avec l'appareil – surveillez les enfants.
4. Seuls les enfants âgés de plus de 8 ans peuvent, sous la surveillance d'un adulte, procéder au nettoyage et à l'entretien.
5. Tenez l'appareil et le cordon d'alimentation hors de la portée des enfants de moins de 8 ans.
6. Vérifier que la tension du réseau corresponde bien à celle notée sur la plaque signalétique de l'appareil.
7. Dérouler complètement le cordon. En cas d'utilisation d'une rallonge, impérativement utiliser un modèle équipé d'une prise de terre et de fils de section égale ou supérieure à 1 mm².
8. Placer l'appareil loin d'objets facilement inflammables (rideaux...).
9. Ne pas placer l'appareil sur une surface chaude ni à proximité d'une flamme.
10. Ne pas laisser l'appareil sans surveillance lorsque celui-ci est en marche.
11. Utiliser l'appareil exclusivement pour des usages domestiques et de la manière indiquée dans le mode d'emploi.
12. Ne jamais immerger l'appareil dans l'eau ou dans tout autre liquide ni pour son nettoyage ni pour toute autre raison. Ne jamais le mettre au lave-vaisselle.
13. Veiller à ne pas utiliser ou ranger l'appareil à l'extérieur, sous la pluie,

l'entreposer dans un endroit sec.

14. Ne jamais déplacer l'appareil en tirant sur son câble. Veiller à ce que le cordon d'alimentation ne puisse être accidentellement accroché afin d'éviter toute chute de l'appareil. Ne pas enrouler le cordon autour de l'appareil, ne pas le tordre et veiller à ce qu'il n'entre pas en contact avec les parties chaudes de l'appareil.
15. Ne pas toucher les parties métalliques de l'appareil lorsqu'il fonctionne car elles sont chaudes.
16. Attention : la surface de l'élément chauffant présente une chaleur résiduelle après utilisation. Après débranchement, laisser refroidir avant de nettoyer ou ranger.
17. Ces appareils ne sont pas destinés à être mis en fonctionnement au moyen d'une minuterie extérieure ou par une commande à distance séparée.
18. Ces appareils peuvent être utilisés dans les environnements tels que :
 - coins cuisines réservés au personnel dans des magasins, bureaux et autres environnements professionnels
 - fermes
 - hôtels, motels et autres environnements à caractère résidentiel
 - chambres d'hôtes ou environnement assimilables
19. Ne placez jamais votre appareil sur des supports souples ou fragiles (toile cirée, verre, bois verni, etc.).
20. Ne pas utiliser cet appareil à proximité des baignoires, des douches, des lavabos ou autres récipients contenant de l'eau
21. Utilisez exclusivement les poignées pour manipuler le produit.
22. Ne jamais utiliser l'appareil comme chauffage d'appoint.
23. Ne laissez pas votre appareil branché sans l'utiliser.
24. Examinez attentivement le câble d'alimentation avant toute utilisation. Si celui-ci est endommagé, ne pas utiliser l'appareil.
25. Si le câble d'alimentation est endommagé, il doit être remplacé par le fabricant, son service après-vente ou des personnes de qualification similaire afin d'éviter un danger pour l'utilisateur.
26. Cet appareil est conforme aux directives réglementaires en vigueur.

DESSCRIPTIF

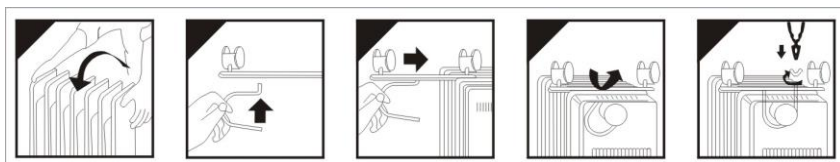
1. Bouton marche/arrêt
2. Bouton thermostat
3. Poignée
4. Eléments à huile
5. Roulettes
6. Rangement de cordon
7. Prise de courant



MONTAGE

Retirez le radiateur et tous les accessoires du carton.

1. Retournez le radiateur.
2. Positionnez les pattes d'assemblage entre les derniers éléments.
3. Fixez-les à l'appareil à l'aide des écrous et boulons fournis.
4. Serrez les écrous.
5. Remettez l'appareil dans le bon sens c-a-d debout sur ses roulettes.



FONCTIONNEMENT DE VOTRE RADIATEUR À BAIN D'HUILE

Placez le radiateur sur le sol à au moins 90 cm du mur et de tout autre objet tel que meubles, rideaux ou plantes. Assurez-vous que l'alimentation utilisée correspond à celle indiquée sur la plaque signalétique.

Avec l'interrupteur marche/arrêt et le bouton de thermostat en position « 0 »,

branchez le radiateur à la prise de courant murale.

1. La température ambiante peut être réglée simplement à l'aide du thermostat.
2. Tournez le bouton du thermostat dans le sens des aiguilles d'une montre pour augmenter la température, et dans le sens inverse des aiguilles d'une montre pour diminuer la température.
3. Réglez le radiateur sur l'un des réglages de puissance suivants :
 - position 1 = 600W/800W/1000W (selon modèle)
 - position 2 = 900W /1200W/1500W (selon modèle)
 - position 3 = 1500W/2000W/2500W (selon modèle)
4. L'interrupteur marche/arrêt s'allume lors du fonctionnement.
5. Ne couvrez jamais le radiateur pendant le fonctionnement : risque d'incendie si le radiateur est couvert.
6. Une fois que vous avez fini d'utiliser votre radiateur, tournez le bouton marche/arrêt et le thermostat les positions « 0 », puis débranchez de l'alimentation secteur.

NETTOYAGE DE VOTRE RADIATEUR

1. Débranchez toujours le radiateur de la prise secteur avant de le nettoyer.
2. Nettoyez l'extérieur du radiateur en l'essuyant avec un chiffon sec.
3. N'utilisez pas de cires ou de vernis car ils peuvent réagir avec le radiateur et provoquer une décoloration.

STOCKAGE DE VOTRE RADIATEUR À BAIN D'HUILE

1. Conservez la boîte du radiateur en vue de son rangement hors saison.
2. Nettoyez l'appareil en suivant les instructions de nettoyage ci-dessus.
3. Retirez les assemblages d'empatement et les roulettes.
4. Placez le radiateur et les ensembles de roues dans la boîte d'origine et conservez-les dans un endroit frais et sec.
5. Si vous choisissez de stocker votre appareil de chauffage entièrement assemblé, assurez-vous de le couvrir pour le protéger de la poussière.

**INFORMATIONS IMPORTANTES POUR UNE ÉLIMINATION
CORRECTE DU PRODUIT CONFORMEMENT À LA DIRECTIVE
2002/96/CE.**



À la fin de sa durée de vie, le produit ne doit pas être jeté avec les déchets ménagers urbains.

Il doit être apporté à un centre de collecte de déchets différencié spécial de la collectivité locale ou à un revendeur fournissant ce service.

L'élimination séparée d'un appareil électroménager permet d'éviter d'éventuelles conséquences négatives pour l'environnement et la santé en raison d'une élimination inappropriée et de récupérer les matériaux constitutifs pour réaliser d'importantes économies d'énergie et de ressources et éviter les éventuelles pollutions. Pour rappeler la nécessité de jeter les appareils électroménagers séparément, le produit est marqué d'une poubelle à roulettes barrée.

INTRODUCTION

Thank you for purchasing our oil-filled radiator. Each unit has been manufactured to ensure safety and reliability. Before first use, please read the instructions carefully and keep them for further reference.

IMPORTANT SAFEGUARDS READ CAREFULLY BEFORE USE

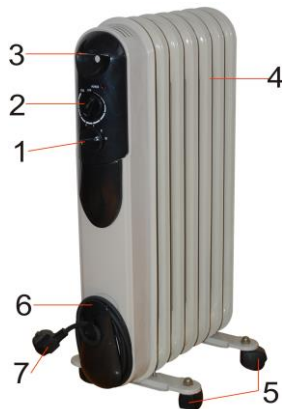


1. Read the instructions carefully before use and save them for future reference.
2. Always disconnect the heater from the main supply when not in use and when cleaning.
3. Do not leave the heater "ON" unattended.
4. Never cover the heater as this may lead to risk of fire.
5. Keep the heater a distance of at least 90 cm from any combustible material, such as furniture, curtains, bedding cloths or papers.
6. Keep the heater clean. Do not allow objects to enter the ventilation, as this may cause electric shock, fire or damage the heater.
7. Close supervision is required when any appliance is used near or by children.
8. Never allow the cord to touch wet or hot surfaces, become twisted or be within the reach of children.
9. Do not use outdoors.
10. Do not place on or near a hot gas or electric burner.
11. Never use the appliance with a damaged cord or plug or after the appliance has malfunctioned or been damaged in any way.
12. Never attempt to open any part or dismantle the controls.
13. Responsibility for failure cannot be accepted if these instructions have been ignored.
14. Do not use the appliance for anything other than its intended use.
15. This appliance is intended for household use only.
16. Regulations concerning the disposal of the oil when scraping the appliance have to be followed.
17. Any repairs that need to be done to the heater must be referred to an authorized service agent only.
18. The appliance is not intended for use by young children or infirm persons without supervision.
19. Young children should be supervised to ensure that they do not play with the appliance.
20. If the supply cord is damaged, it must be replaced by the manufacturer or its service agent in order to avoid a hazard.

21. The heater must not be located immediately below a socket-outlet.
22. Do not use this heater in the immediate surroundings of a bath, a shower or a swimming pool.
23. This heater is filled with a precise quantity of special oil. Repairs requiring opening of the oil container are only to be made by the manufacturer or his service agent who should be contacted if there is an oil leakage. Regulations concerning the disposal of the oil when scrapping the appliance have to be followed.
24. The appliance is not intended for use by persons (including children) with reduced physical, sensory or mental capabilities, or lack of experience and knowledge, unless they have been given supervision or instruction concerning use of the appliance by a person responsible for their safety
25. Children should be supervised to ensure that they do not play with the appliance.

PARTS DESCRIPTION

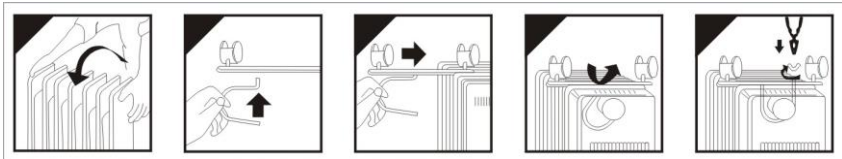
1. Power switch
2. Thermostat knob
3. Handle
4. Oil filled fins
5. Castors
6. Cord storage
7. Power supply plug



ASSEMBLY

Remove the heater and all the accessories from the carton.

1. Turn the heater upside down.
2. Position the wheel base assemblies between the end fins.
3. Attach them to the heater using the U-bolts and wing nuts supplied.
4. Tighten the wing nuts.
5. Turn the heater the right way up.



OPERATING YOUR OIL-FILLED RADIATOR

Place the heater on the floor at least 90 cm away from the wall and any other objects such as furniture, curtains or plants. Make sure the power supply used corresponds to the one on the rating label.

With the thermostat control switch and the power setting switches in the '0' position, plug the heater into the main power supply.

1. Room temperature can be adjusted using the thermostat simply.
2. Turn the thermostat knob clockwise, to increase the heat, and anti-clockwise to decrease the temperature, until you reach the desired temperature.
3. Switch the heater to one of the following power settings.
 - a) Position 1 = 600W/800W/1000W according to model
 - b) Position 2 = 900W /1200W/1500W according to model
 - c) Position 3 = 1500W/2000W/2500W according to model
4. The power switch lights up when activated.
5. Turning the thermostat control clockwise will increase temperature.
6. Turning the thermostat anti-clockwise will decrease temperature.
7. Do not cover the heater at any time during operation. There is a risk of fire if the heater is covered.
8. Once you have finished using your heater, turn the power switches, and the thermostat control switch to the "0" positions, and unplug from the mains supply.

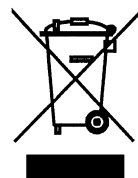
CLEANING YOUR OIL-FILLED RADIATOR

1. Always disconnect the heater from the mains supply before cleaning.
2. Clean the outside of the heater by wiping with a damp cloth and buff with a dry cloth.
3. Do not use waxes or polishes as these may react with the heater and cause discoloration.

STORING YOUR OIL-FILLED RADIATOR

1. Save the box for off season storage.
2. Clean the heater following the cleaning instructions above.
3. Remove the wheel base assemblies.
4. Place the heater, and wheel assemblies in the original box, and store in a cool and dry place.
5. If you choose to store your heater fully assembled, be sure to cover it to protect it from dust.

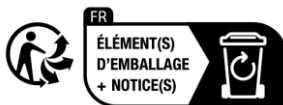
IMPORTANT INFORMATION FOR CORRECT DISPOSAL OF THE PRODUCT IN ACCORDANCE WITH EC DIRECTIVE 2002/96/EC.



At the end of its working life, the product must not be disposed of as urban waste.

It must be taken to a special local authority differentiated waste collection centre or to a dealer providing this service.

Disposing of a household appliance separately avoids possible negative consequences for the environment and health, deriving from inappropriate disposal and enables the constituent materials to be recovered to obtain significant savings in energy and resources. As a reminder of the need to dispose of household appliances separately, the product is marked with a crossed-out wheeled dustbin.



Little balance – ZA Les Petites Ruelles, F-28130 Saint-Piat, France

www.littlebalance.fr – Consumer service / service Consommateurs : balancy@littlebalance.fr