



8866 – CROUSTY LIGHT 8

AIR FRYER – FRITEUSE DIÉTÉTIQUE

MODE D'EMPLOI



Merci de nous avoir accordé votre confiance.

Avant d'utiliser votre appareil, veuillez lire attentivement ce manuel même si vous avez l'habitude d'utiliser des produits similaires. N'utilisez ce produit que conformément aux instructions décrites dans ce manuel.

Conservez ce manuel d'utilisation dans un endroit sûr où vous pourrez le retrouver facilement en cas d'utilisation ultérieure.

CONSIGNES DE SECURITE

LIRE ATTENTIVEMENT AVANT EMPLOI – risque de blessure en cas de mauvaise utilisation. Une utilisation non conforme au mode d'emploi dégagerait le fabricant de toute responsabilité.

- **Cet appareil est destiné à être utilisé pour griller, cuire, décongeler, réchauffer et déshydrater des aliments.**
- Cet appareil fonctionne exclusivement à l'air chaud. Ne versez surtout pas d'huile ou de graisse dans le bac comme vous le feriez avec une friteuse classique.
- L'appareil ne convient pas à la préparation de plats contenant des liquides tels que soupe, sauces, ragouts. Ne versez aucun liquide dans l'appareil.
- Cet appareil peut être utilisé par des enfants âgés de 8 ans ou plus **s'ils sont surveillés, s'ils ont reçu des instructions sur l'utilisation de l'appareil en toute sécurité et s'ils ont conscience des dangers encourus.**
- Les appareils peuvent être utilisés par des personnes dont les capacités physiques, sensorielles ou mentales sont réduites ou qui manquent de connaissances, **si elles sont surveillées, si elles ont reçu les instructions sur l'utilisation de l'appareil en toute sécurité et si elles ont conscience des dangers encourus.**
- Ne laissez pas les enfants jouer avec l'appareil – surveillez les enfants.
- Seuls les enfants de plus de 8 ans peuvent, sous la surveillance d'un adulte, procéder au nettoyage et à l'entretien.
- Tenez l'appareil et le cordon d'alimentation hors de portée des enfants de moins de 8 ans et des animaux.
- Vérifiez que la tension du réseau corresponde bien à celle notée sur la plaque signalétique de l'appareil.
- Branchez impérativement votre appareil sur une prise de courant reliée à la terre. Le non-respect de cette obligation peut provoquer un choc électrique et entraîner éventuellement des lésions graves. Il est indispensable pour votre sécurité que la prise de terre corresponde aux normes d'installation électrique en vigueur dans votre pays. Si votre installation ne comporte pas de prise de courant reliée



à la terre, il est impératif que vous fassiez intervenir, avant tout branchement, un organisme agréé qui mettra en conformité votre installation électrique.

- Déroulez complètement le cordon. En cas d'utilisation d'une rallonge, impérativement utiliser un modèle équipé d'une prise de terre et de fils de section égale ou supérieure à 1 mm².
- Ne jamais débrancher ou déplacer l'appareil en tirant sur son câble. Veiller à ce que le cordon d'alimentation ne puisse être accidentellement accroché afin d'éviter toute chute de l'appareil. Ne pas enrouler le cordon autour de l'appareil, ne pas le tordre.
- Cet appareil n'est pas destiné à être mis en fonctionnement au moyen d'une minuterie extérieure ou par un système de commande à distance séparé.
- Le câble d'alimentation ne doit jamais être à proximité d'une source de chaleur ou sur angle vif.
- Le câble d'alimentation doit être régulièrement examiné afin de détecter tout signe de défaut ou de dégradation. Si le câble d'alimentation ou la fiche sont endommagés, n'utilisez pas l'appareil. Afin d'éviter tout danger, faites-les obligatoirement remplacer par un centre service agréé.
- La prise de courant doit être facilement accessible à tout moment pour permettre de débrancher rapidement l'appareil de l'alimentation électrique.

DANGER : Risque de choc électrique !

- N'utilisez pas l'appareil dans des pièces équipées d'une baignoire, d'une douche ou d'une piscine, ni à proximité de lavabos ou de robinets. L'appareil ne doit pas être utilisé ou stocké dans un environnement humide.
- Ne jamais immerger l'appareil et son câble dans l'eau ou dans tout autre liquide ni pour son nettoyage ni pour toute autre raison. Aucune eau ne doit pénétrer la base de l'appareil.
- Ne jamais mettre le corps de l'appareil ou le tiroir au lave-vaisselle.
- N'utilisez jamais l'appareil avec les mains ou les pieds mouillés.
- Veiller à ne pas utiliser ou ranger l'appareil à l'extérieur, sous la pluie.
- L'entreposer dans un endroit sec.



ATTENTION : Surfaces chaudes !

- Certaines surfaces et accessoires deviennent très chauds pendant l'utilisation. Utilisez des gants de cuisine pour les manipuler. Attendez que l'appareil ait complètement refroidi avant de le transporter, de le nettoyer ou de le ranger.
- De la vapeur chaude peut s'échapper de l'appareil pendant son fonctionnement ou lors de l'ouverture du tiroir. Évitez de tenir votre tête ou vos mains au-dessus du tiroir. Évitez de placer l'appareil sous un élément mural.



AVERTISSEMENT : Risque d'incendie

- Ne pas placer l'appareil sur une surface chaude ni à proximité d'une flamme.
- Ne pas faire fonctionner l'appareil à proximité de matières combustibles. Ne pas placer de matériaux combustibles sur ou dans l'appareil (carton, papier, plastique...).
- Ne pas couvrir l'appareil pendant son fonctionnement. Les différents orifices de ventilation doivent rester libres (20 cm de distance minimum).
- Garder les ouvertures d'aération dégagées.
- En cas de feu, ne pas éteindre avec de l'eau. Éteindre les flammes à l'aide d'une couverture anti-feu ou d'un extincteur approprié.

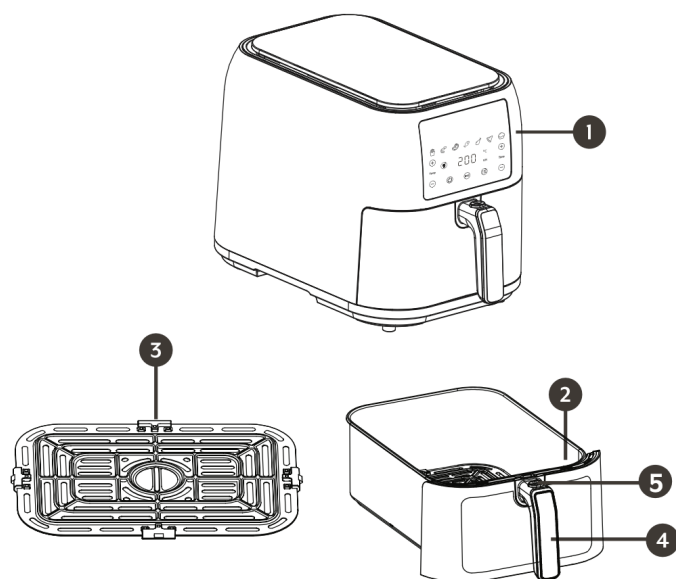


DE MANIERE GENERALE

- Placez l'appareil sur une surface stable et plane.
- Placez toujours votre appareil le plus loin possible du bord du plan de travail.
- Ne pas laisser l'appareil sans surveillance lorsque celui-ci est en marche.
- Placez l'appareil à un endroit où il ne peut pas être touché accidentellement.
- Utiliser l'appareil exclusivement pour des usages domestiques et de la manière indiquée dans le mode d'emploi.
- Cet appareil peut être utilisé dans les environnements tels que :
 - Coins cuisines réservés au personnel dans des magasins, bureaux et autres environnements professionnels
 - Fermes
 - Hôtels, motels et autres environnements à caractère résidentiel

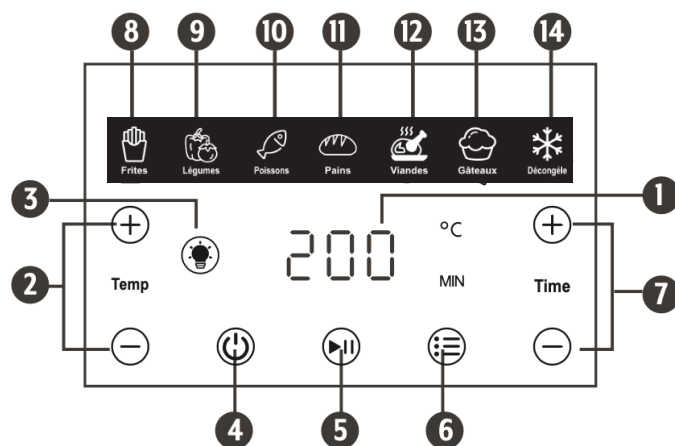
- Chambres d'hôtes ou environnement assimilables
- Ne pas déplacer l'appareil lorsqu'il est en marche.
- Évitez de secouer l'appareil.
- Ne pas utiliser d'accessoires autres que ceux fournis avec le produit où vous risquez d'endommager l'appareil.
- Ne pas utiliser d'ustensiles de cuisine en métal. Ils pourraient endommager le revêtement du tiroir et de la grille.
- Débranchez votre appareil dès que vous cessez de l'utiliser et lorsque vous le nettoyez.
- N'utilisez pas l'appareil si :
 - Celui-ci a un cordon endommagé ou défectueux
 - Il est tombé et présente des détériorations ou anomalies de fonctionnement.
 Dans chacun de ces cas, l'appareil doit être envoyé au centre SAV le plus proche afin d'éviter tout danger.
- Toute intervention autre que le nettoyage et l'entretien usuel par le client doit être effectuée par un centre service agréé.
- Ne laissez aucune partie de l'emballage accessible aux enfants : risque d'absorption, d'étouffement...

VOTRE CROUSTY LIGHT XL



1. Panneau de contrôle digital
2. Tiroir de cuisson
 - a. 8 L
 - b. Amovible avec poignée intégrée
 - c. Doit toujours être nettoyé après utilisation
3. Grille de cuisson
 - a. Placer la nourriture sur la grille amovible
 - b. Doit toujours être nettoyé après utilisation
 - c. Passe au lave-vaisselle
4. Poignée du tiroir de cuisson
5. Bouton d'ouverture du tiroir de cuisson

PANNEAU DE CONTRÔLE



1. Affichage de la température & de l'heure
2. Augmenter ou diminuer la température de cuisson
3. Bouton de contrôle de la lumière
4. Bouton marche / arrêt
5. Bouton démarrage / pause
6. Bouton de la fonction de cuisson préréglée
7. Augmenter ou diminuer le temps de cuisson
8. Frites
9. Légumes
10. Poissons
11. Pains
12. Viandes
13. Gâteaux
14. Décongélation

AVANT LA PREMIERE UTILISATION

- En déballant votre appareil, veillez à bien retirer tous les éléments d'emballage et autocollants.
- Veuillez lire attentivement toutes les instructions contenues dans ce manuel.
- Lavez les différentes parties de l'appareil avec une éponge humide.
- Assurez-vous que la tension indiquée sur l'appareil correspond à la tension locale (220-240V, 50/60Hz).
- L'appareil doit être utilisé pour la première fois sans aliments afin d'éliminer par la chaleur toute trace éventuelle de revêtement.
- Mettez l'appareil à chauffer à la température la plus élevée environ 5 minutes sans qu'aucun aliment ne soit placé à l'intérieur.
- Nettoyez à nouveau l'appareil.

FONCTIONNEMENT

SÉLECTION DE CUISSON PRÉ-PROGRAMMÉE

Menu	Températures par défaut (C°)	Températures ajustables (C°)	Temps de cuisson par défaut (MIN)	Temps de cuisson ajustable (MIN)
Frites	200	80 - 200	20	1 - 60
Légumes	190	50 - 200	20	1 - 60
Poissons	180	80 - 200	20	1 - 60
Pains	1-0	50 - 200	110	1 - 60
Viandes	200	50 - 200	25	1 - 60
Gâteaux	160	50 - 200	30	1 - 60
Décongélation	45	50 - 200	40	1 - 60

AUGMENTATION OU DIMINUTION DE LA DURÉE/TEMPÉRATURE (+ OU -)

- Appuyez sur + ou - sur le panneau de commande pour augmenter ou diminuer la durée/température de cuisson.

MODE MARCHE

- Branchez et allumez votre air fryer Crousty Light 8 L sur la prise de courant, l'appareil émettra un BIP.
- Appuyez une fois sur le bouton marche / arrêt, le panneau de contrôle complet s'allume, le réglage par défaut des frites clignote, puis le bouton marche / arrêt s'allume.
- La température et la durée s'affichent en alternance sur le panneau de commande, soit 200°C et 20 minutes.
- Les autres fonctions de cuisson préréglées s'allument.
- Si aucun bouton n'est touché sur le panneau de contrôle après 5 minutes, l'appareil passe en mode veille.
- Si vous appuyez sur le bouton marche / arrêt à tout moment pendant la cuisson, l'appareil s'éteindra et passera en mode veille.
- Rien n'est allumé sur le panneau de contrôle, à l'exception du bouton marche/arrêt. Le ventilateur continue de fonctionner pendant 20 secondes pour refroidir l'appareil.

MODE VEILLE

- Lorsque seul le bouton marche / arrêt est allumé sur le panneau de contrôle, l'appareil est en mode veille.
- Appuyez sur le bouton marche / arrêt pour activer l'appareil, un signal sonore retentit.
- Si aucun bouton du panneau de contrôle n'est touché au bout de 5 minutes, l'appareil repasse en mode veille.
- De même, si vous avez mis en pause ou ouvert le tiroir de cuisson et qu'aucune opération n'est effectuée dans les 5 minutes, l'appareil passera en mode veille.

SÉLECTION DE LA FONCTION DE CUISSON PRÉRÉGLÉE

- Appuyez sur le bouton de la fonction de cuisson préréglée et l'appareil passera d'une fonction de cuisson préréglée à l'autre jusqu'au réglage souhaité.
- La fonction de cuisson préréglée sélectionnée clignote.

- Lorsque vous avez sélectionné la fonction de cuisson préréglée, la température et la durée par défaut de ce réglage clignotent sur l'afficheur numérique à LED et alternent entre elles.

LUMIERE

- Vous pouvez appuyer sur le bouton lumière à tout moment pour allumer la lumière afin d'éclairer l'intérieur du tiroir de cuisson.
- Si l'appareil est en pause et que le tiroir de cuisson est ouvert, la lumière s'éteint.
- Lorsque le tiroir de cuisson est refermé, vous devez appuyer sur le bouton lumière pour allumer la lumière à l'intérieur du tiroir de cuisson.

OUVERTURE DU TIROIR DE CUISSON

- Pour ouvrir le tiroir de cuisson à tout moment, appuyez sur le bouton d'ouverture du tiroir de cuisson situé en haut de la poignée pour l'ouvrir.
- Si le tiroir de cuisson est ouvert pendant la cuisson, l'appareil émet 3 BIPS, l'élément chauffant, le ventilateur et l'éclairage cessent de fonctionner.
- Si vous fermez le bac de cuisson pendant la cuisson, l'appareil continue à fonctionner.
- Vous devez toucher le bouton lumière si vous souhaitez que le tiroir soit éclairé.

FIN DE LA CUISSON

- Pendant la dernière minute de cuisson, l'écran du panneau de contrôle affiche un compte à rebours en secondes.
- Lorsque la cuisson est terminée, l'écran du panneau de contrôle affiche « FIN » et l'appareil émet 5 BIPS.
- L'appareil revient en mode veille après 1 minute, le ventilateur fonctionne pendant 20 secondes puis s'arrête.

FONCTION REMUER / SHAKE

- La fonction remuer / shake ne fonctionne que si le temps de cuisson est supérieur à 6 minutes.
- Lorsque le temps de cuisson est écoulé aux deux tiers, l'appareil émet 4 bips et l'écran du panneau de contrôle affiche « SHK ».

- Retirez le tiroir de cuisson, secouez-le puis remettez-le en place, l'appareil poursuivra la cuisson.
- Le message « SHK » disparaîtra de l'écran du panneau de contrôle qui continuera à afficher et à alterner entre la température et l'heure.

CONSEILS D'UTILISATION

- Il n'est pas nécessaire de préchauffer l'appareil.
- Ne placez pas d'aliments emballés dans l'appareil.
- Veillez à ce que les aliments n'entrent pas en contact direct avec les éléments chauffants.
- Ne remplissez pas trop le tiroir afin que l'air chaud puisse circuler de manière optimale à l'intérieur. Ne le remplissez pas à plus d'un tiers.
- Pour une dorure optimale, vaporisez de l'huile sur les aliments ou mélangez-les avec un peu d'huile dans un saladier avant de les positionner dans le tiroir.
- Ne laissez pas l'appareil allumé lorsqu'il est vide (sauf lors de la première utilisation).
- Après utilisation, posez toujours le tiroir sur une surface résistante à la chaleur.

NETTOYAGE ET ENTRETIEN

- Avant de procéder au nettoyage, arrêtez l'appareil et débranchez-le.
- Nettoyez le tiroir et la grille avec du détergent et de l'eau chaude. Pour conserver le plus longtemps possible ces pièces en bon état, il est recommandé de les laver à la main et pas au lave-vaisselle. En cas de salissures tenaces, faites tremper la grille et le tiroir dans un mélange d'eau et de détergent.
- Essuyez l'extérieur de l'appareil, l'intérieur de la chambre et l'élément chauffant avec un chiffon doux et sec, n'utilisez jamais de tampons à récurer ou de produits nettoyants abrasifs.
- Laissez les pièces sécher complètement.
- Ne pas mettre l'appareil, le cordon ou la prise dans l'eau, ne pas laisser d'eau entrer dans l'appareil.
- Lorsqu'il n'est pas utilisé, le cordon d'alimentation peut être enroulé autour du air fryer Crousty Light 8. Rangez-le dans un endroit propre et sec, hors de portée des enfants et des animaux.

DÉPANNAGE

PROBLÈME	CAUSE POSSIBLE	SOLUTION
L'air fryer ne fonctionne pas.	L'appareil n'est pas branché. Aucun tiroir ou mode de cuisson n'a été sélectionné. Le bouton marche / arrêt n'a pas été pressé. Les tiroirs de cuisson sont ouverts et la fonction sélectionnée est en pause.	Branchez l'appareil sur une prise murale. Sélectionnez le tiroir et le mode de cuisson en appuyant sur les boutons du panneau de commande. Appuyez sur le bouton marche / arrêt. Fermez les tiroirs de cuisson pour reprendre la fonction sélectionnée.
Les tiroirs de cuisson ne s'insèrent pas correctement dans l'appareil.	Trop de nourriture dans les tiroirs de cuisson.	Ne surchargez pas les tiroirs.
Les aliments ne sont pas bien cuits.	Trop d'aliments dans le air fryer Crousty Light 8. La température est trop basse. Le temps de cuisson est trop court.	Mettez des portions plus petites : les petites quantités cuisent plus uniformément. Réglez une température plus adaptée ou sélectionnez un programme prédéfini.

		Ajustez le temps de cuisson ou utilisez un programme prédéfini.
Les frites sont cuites de manière inégales.	Mauvais type de pommes de terre utilisé. Les pommes de terre n'ont pas été correctement rincées pour enlever l'amidon.	Utilisez des pommes de terre fraîches et veillez à ce qu'elles restent fermes pendant la cuisson. Rincez correctement les pommes de terre pour éliminer l'amidon.
Les snacks frits ne sont pas croustillants ou cuits uniformément.	Certains aliments doivent être légèrement huilés. Mauvais type de snack utilisé. Les aliments sont collés entre eux ou en couche trop épaisse.	Badigeonnez légèrement les aliments avec un peu d'huile avant la cuisson. Utilisez des snacks adaptés ou ajoutez un peu d'huile pour plus de croustillant. Secouez ou retournez les aliments pendant la cuisson.
Les frites ne sont pas croustillantes.	Le croustillant dépend de la quantité d'huile et d'eau dans les frites.	Séchez bien les pommes de terre avant d'ajouter l'huile. Coupez-les plus finement pour un résultat plus croustillant. Ajoutez un peu plus d'huile si besoin.
L'appareil dégage de la fumée.	Les ingrédients contiennent beaucoup d'huile. L'appareil contient des résidus de graisse d'une utilisation précédente. Température inadaptée.	La fumée est normale si les aliments sont riches en graisse. La fumée blanche provient des résidus de graisse qui chauffent à l'intérieur : nettoyez l'appareil après chaque utilisation. Respectez les réglages conseillés ou ceux du fabricant.
Les aliments sont brûlés.	Les aliments ont été cuits trop longtemps. Les aliments sont restés trop longtemps dans l'appareil après la cuisson.	Surveillez régulièrement la cuisson. Retirez les aliments dès que la cuisson est terminée.

ÉLIMINATION DES APPAREILS USAGÉS

Ne vous débarrassez pas de cet appareil dans les systèmes de déchets municipaux. Remettez-le à un point de recyclage et de collecte d'appareils électroniques et électriques. Vérifiez le symbole sur le produit, le manuel de l'utilisateur et le packaging. Les plastiques utilisés pour construire l'appareil peuvent être recyclés conformément au logotage de l'emballage. En choisissant de recycler, vous contribuez de manière significative à la protection de notre environnement. Trouvez le point de collecte le plus proche chez votre distributeur.

